

PREFECTURE DU JURA

Direction des actions interministérielles
Et des collectivités locales

Bureau de l'environnement
et du cadre de vie

Arrêté n° 1438

Commune de RAVILLOLES
Captages des sources de "Sur Thiers" et "Les Nans"

- Arrêté portant déclaration d'utilité publique :
- de la dérivation des eaux souterraines
 - de l'instauration des périmètres de protection

Arrêté portant autorisation de traiter et de distribuer au public de l'eau
destinée à la consommation humaine.

Arrêté portant autorisation de prélèvement au titre des articles
L.214-1 à L.214-6 du code de l'environnement

LA PREFETE DU JURA,
Chevalier de la Légion d'honneur,
Officier de l'Ordre national du Mérite,

- VU le code général des collectivités territoriales ;
VU le code de l'expropriation ;
VU le code de l'environnement & notamment les articles L.214-1 à L.214-6 sur les régimes d'autorisation et de
déclaration, l'article L.214-18 sur les débits réservés, l'article L.215-13 relatif à l'autorisation de dérivation des
eaux dans un but d'intérêt général et les articles R.214-1 à R.214-60 ;
VU le code du domaine de l'Etat ;
VU le code de la santé publique & notamment les articles L.1321-1 à L.1321-10 et les articles R. 1321-1 à
R. 1321-63 concernant les eaux destinées à la consommation humaine ;
VU le code de l'urbanisme & notamment les articles L.126-1 et R.126-1 à R.126-3 ;
VU le code de justice administrative ;
VU le code rural ;
VU le code forestier ;
- VU la loi n° 64-1245 du 16 décembre 1964 modifiée relative au régime et à la répartition des eaux et à la lutte
contre la pollution ;
VU la loi n° 92-3 du 3 janvier 1992 sur l'eau modifiée ;
VU la loi n° 95-101 du 2 février 1995 relative au renforcement de la protection de l'environnement ;
VU la loi n° 2002-276 du 27 février 2002 relative à la démocratie de proximité ;
VU la loi n° 2004-806 du 9 août 2004 relative à la politique de santé publique ;
VU la loi n° 2006-1772 du 30 décembre 2006 sur l'eau et les milieux aquatiques ;
- VU le décret n° 94-841 du 26 septembre 1994 portant application de l'article 13-III de la loi n° 92-3 du
3 janvier 1992 sur l'eau, relatif à l'information sur la qualité de l'eau distribuée en vue de la consommation
humaine ;
VU le décret n° 95-635 du 6 mai 1995 relatif aux rapports annuels sur le prix et la qualité des services publics de
l'eau potable et de l'assainissement ;
VU le décret n° 2007-49 du 11 janvier 2007 relatif à la sécurité sanitaire des eaux destinées à la consommation
humaine ;
VU le décret n° 2007-1581 du 7 novembre 2007 relatif aux servitudes d'utilité publique instituées en vue d'assurer la
protection de la qualité des eaux destinées à la consommation humaine et modifiant le code de la santé
publique ;

.../...

VU l'arrêté du 22 novembre 1993 relative au code des bonnes pratiques agricoles ;
 VU l'arrêté du 30 avril 2002 relatif au référentiel de l'agriculture raisonnée ;
 VU les arrêtés du 11 septembre 2003 fixant les prescriptions générales applicables aux sondage, forage, création de puits ou d'ouvrage souterrains soumis à déclaration ainsi qu'aux prélèvements soumis à déclaration ou autorisation relevant de la nomenclature ;
 VU l'arrêté du 11 janvier 2007 relatif aux limites et références de qualité des eaux brutes et des eaux destinées à la consommation humaine mentionnées aux articles R. 1321-2, R. 1321-3, R. 1321-7 et R. 1321-38 du code de la santé publique ;
 VU l'arrêté du 11 janvier 2007 relatif au programme de prélèvements et d'analyses du contrôle sanitaire pour les eaux fournies par un réseau de distribution, pris en application des articles R. 1321-10, R. 1321-15 et R. 1321-16 du code de la santé publique ;
 VU l'arrêté du 20 juin 2007 relatif à la constitution du dossier de la demande d'autorisation d'utilisation d'eau destinée à la consommation humaine mentionnée aux articles R. 1321-6 à R. 1321-12 et R. 1321-42 du code de la santé publique ;

VU la circulaire du 24 juillet 1990 relative à la mise en place des périmètres de protection des points de prélèvement d'eau destinée à la consommation humaine ;
 VU la circulaire du 19 février 1998 relative à l'information sur la qualité des eaux d'alimentation à joindre à la facture d'eau ;
 VU la circulaire DGS/VS4/2000/166 du 28 mars 2000 relative aux produits de procédés de traitement des eaux destinées à la consommation humaine ;
 VU la circulaire DGS/SD7A/2003/633 du 30 décembre 2003 relative à l'application des articles R. 1321-1 et suivants du code de la santé publique concernant les eaux destinées à la consommation humaine, à l'exclusion des eaux minérales naturelles ;
 VU la circulaire DNP/SDEN n° 2004-1 du 5 octobre 2004 relative à l'évaluation des incidences des programmes et projets de travaux, d'ouvrages ou d'aménagements susceptibles d'affecter de façon notable les sites Natura 2000 ;
 VU le schéma directeur d'aménagement et de gestion des eaux du bassin Rhône-Méditerranée-Corse (SDAGE – RMC), adopté par le comité de bassin et approuvé par le préfet coordonnateur de bassin le 20 décembre 1996 ;

VU les délibérations de la commune de RAVILLOLES des 11 juin 1999 et 16 juillet 2008 demandant :

- de déclarer d'utilité publique :
 - la dérivation des eaux pour la consommation humaine,
 - la délimitation et la création des périmètres de protection des captages.
- de l'autoriser à :
 - délivrer au public de l'eau destinée à la consommation humaine,
 - mettre en place des installations, ouvrages ou travaux et aménagements de prélèvement relevant de la nomenclature du code de l'environnement,

et par laquelle la collectivité s'engage à indemniser les usiniers, irrigants et autres usagers des eaux de tous les dommages qu'ils pourraient prouver leur avoir été causés par la dérivation des eaux ;

VU le rapport de hydrogéologue agréé en matière d'eau et d'hygiène publique en date du 08 mars 2007 ;

VU la décision du tribunal administratif de BESANÇON en date du 25 novembre 2008 portant désignation de M. Jean Claude VUILLEMIN en qualité de commissaire enquêteur ;

VU le dossier soumis à l'enquête publique ;

VU les pièces constatant que l'arrêté préfectoral n° 08/2009 en date du 02 février 2009 a été publié et affiché, qu'un avis au public d'ouverture d'enquête a été inséré dans deux journaux et que le dossier d'enquête est resté déposé en mairie pendant 20 jours consécutifs du 02 mars au 21 mars 2009 dans la commune de RAVILLOLES ;

VU les avis et conclusions du commissaire enquêteur en date du 15 avril 2009 ;

VU l'avis du sous-préfet de Saint Claude en date du 06 mai 2009 ;

VU l'avis du conseil départemental de l'environnement et des risques sanitaires et technologiques du Jura en date du 07 juillet 2009 ;

VU le document établi le 29 octobre 2009 par la commune de RAVILLOLES exposant les motifs et considérations justifiant le caractère d'utilité publique de l'opération, ci-annexé ;

CONSIDERANT QU' il convient de protéger les ressources en eau et que, dès lors, la mise en place des périmètres de protection autour des captages des sources de "Sur Thiers" et "Les Nans" ainsi que les mesures envisagées, constituent un moyen efficace pour faire obstacle aux pollutions susceptibles d'altérer la qualité de ces eaux destinées à la consommation humaine ;

SUR proposition du secrétaire général de la préfecture du Jura, par intérim :

ARRETE

DECLARATION D'UTILITE PUBLIQUE

ARTICLE 1^{ER} - DECLARATION D'UTILITE PUBLIQUE

Sont déclarées d'utilité publique au bénéfice de la commune de RAVILLOLES :

- La dérivation des eaux pour la consommation humaine à partir des captages des sources de "Sur Thiers" et "Les Nans", situés sur la commune de RAVILLOLES conformément au plan annexé ;
- La création des périmètres de protection immédiate, rapprochée et éloignée autour de ces ouvrages de captage et l'institution des servitudes associées pour assurer la protection des ouvrages et la qualité de l'eau.

ARTICLE 2 - AUTORISATION DE PRELEVEMENT

La commune de RAVILLOLES est autorisée à prélever et à dériver une partie des eaux souterraines au niveau des captages des sources de "Sur Thiers" et "Les Nans", dans les conditions fixées par le présent arrêté.

ARTICLE 3 - CAPACITE DE POMPAGE – DEBIT CAPTE AUTORISE

Le volume maximum de prélèvement autorisé sur les sources est le suivant :

- Débit de prélèvement horaire : 5 m³/heure
- Débit de prélèvement journalier : 120 m³/jour

Les installations doivent disposer d'un système de comptage permettant de vérifier en permanence ces valeurs conformément à l'article L.214-8 du code de l'environnement.

L'exploitant est tenu de conserver 3 ans les dossiers correspondant à ces mesures et de les tenir à la disposition de l'autorité administrative.

Afin de satisfaire les autres usages de l'eau situés à l'aval immédiat d'une part, et afin de maintenir l'intégrité des écosystèmes aquatiques d'autre part, l'excédent capté retournera au milieu naturel au plus près du point de captage.

ARTICLE 4 - CARACTERISTIQUES, LOCALISATION ET AMENAGEMENT DU CAPTAGE

Source des Nans :

La source de "Les Nans" se situe en forêt à environ 1 kilomètre du bourg de la commune, à l'ouest entre le Crêt du Chaînant et la forêt d'Annuelle.

Le captage se trouve dans le coteau. L'eau arrive par l'intermédiaire de deux drains de pierre sèches, l'un orienté vers l'ouest jusqu'au pied de la falaise et l'autre orienté vers le nord. Chaque drain a une longueur d'environ 70 mètres. Un autre drain orienté ouest-est achemine l'eau directement à un collecteur qui se trouve le long du chemin. Ce collecteur alimente gravitairement le réservoir de la Perrine où l'eau subit ensuite une filtration et une désinfection aux UV avant sa distribution au public.

Le collecteur est muni d'un trop plein qui rejette les eaux non captées dans le ruisseau situé à proximité.

Localisation du captage :

Commune de RAVILLOLES, au lieu-dit « Côte des Nans », sur la parcelle n° 15 - section AB

Code BSS : 06281X0021

Coordonnées Lambert II : X : 865 310 Y : 2164 240 Z : 765 m

Source "Sur Thiers" :

La source "Sur Thiers" se trouve aussi à l'ouest de la commune, à environ 500 mètres. Elle sourde au pied du Crêt du Chaînant, au pied d'une petite butte, à la rupture de pente.

La chambre de captage fait environ 1 m². L'eau arrive par l'intermédiaire de 2 drains en béton de 10 cm de diamètre, l'un orienté vers l'ouest (le plus productif) et l'autre dirigé vers le nord-ouest.

L'eau est ensuite acheminée vers le réservoir des Deux Sources situé au centre du village où elle subit une désinfection aux UV avant sa distribution au public.

Le captage est équipé d'un trop-plein qui se déverse de façon diffuse à une vingtaine de mètres au sud-est dans la forêt.

Localisation du captage :

Commune de RAVILLOLES, au lieu-dit « Sur Thiers », sur la parcelle n° 250 - section AB

Code BSS : 06281X0022

Coordonnées Lambert II : X : 865 890 Y : 2164 380 Z : 715 m

ARTICLE 5 - INDEMNISATION ET DROIT DES TIERS

La commune de RAVILLOLES devra indemniser les propriétaires et exploitants des terrains situés dans les périmètres de protection de tout dommage qu'ils pourront prouver leur avoir été causés par l'instauration de ces périmètres.

Les indemnités qui peuvent être dues aux propriétaires des terrains ou aux occupants concernés sont fixées selon les règles applicables en matière d'expropriation pour cause d'utilité publique.

ARTICLE 6 - PERIMETRES DE PROTECTION DU CAPTAGE

Des périmètres de protection immédiate, rapprochée et éloignée sont établis autour des captages des sources.

Ces périmètres s'étendent conformément aux indications du plan de situation, du plan cadastral et des états parcellaires annexés au présent arrêté.

Article 6.1 - PERIMETRE DE PROTECTION IMMEDIATE

Ce périmètre est constitué par des terrains appartenant en pleine propriété à la commune de RAVILLOLES, ou que celle-ci devra acquérir, si nécessaire par voie d'expropriation, dans un délai de 2 ans à compter de la notification du présent arrêté.

Afin d'empêcher efficacement l'accès du périmètre de protection immédiate à des tiers, ce périmètre est clos et matérialisé par une clôture et munie d'un portail fermant à clé. Son accès est interdit au public.

Les trappes et autres moyens d'accès aux ouvrages de captage doivent être verrouillées et étanches. Un grillage ou un clapet anti-retour est apposé au niveau des ouvertures, en particulier des surverses, afin d'éviter l'intrusion d'animaux ou des actes de malveillance.

Ce périmètre devra rester verrouillé et sera interdit à tous dépôts, installations ou activités autres que ceux nécessaires à l'exploitation et à l'entretien des ouvrages de captage. Il n'y sera fait usage d'aucun désherbant, la croissance des végétaux n'étant limitée que par la taille.

Ce périmètre devra être maintenu déboisé et fauché régulièrement à la diligence de la commune.

Les ouvrages de captage doivent être maintenus en bon état et nettoyés régulièrement.

Les opérations de maintenance et d'entretien des ouvrages doivent être consignées dans un carnet sanitaire, permettant d'en assurer la traçabilité (date, nature des travaux, opérateur, ...).

Le bon état et l'étanchéité de la canalisation transportant l'eau brute du captage au réservoir doivent être contrôlés régulièrement.

Article 6.2 - PERIMETRE DE PROTECTION RAPPROCHEE

Dans ces zones, les activités susceptibles de porter atteinte à la qualité de l'eau seront recensées et régulièrement contrôlées, pour, le cas échéant, mise en conformité avec la réglementation en vigueur.

Des servitudes sont instituées sur les parcelles du périmètre de protection rapprochée mentionnées dans les extraits parcellaires joints en annexe.

Prescriptions générales :

- Le périmètre de protection rapprochée est une zone inconstructible.
- Dans ce périmètre, le maintien des prairies existantes et des parcelles boisées doivent être encouragés.

Activités interdites :

A l'intérieur de ce périmètre sont interdits, sauf extension ou modification d'installations autorisées existantes, les équipements ou activités susceptibles de porter atteinte à la qualité de l'eau et en particulier :

- les constructions de toute nature autres que celles nécessaires à l'alimentation en eau potable ;
- les installations classées pour la protection de l'environnement ;
- l'ouverture et l'exploitation de carrière et d'excavations diverses ;
- l'extraction de matériau alluvionnaire, les exhaussements et affouillements de sol ;
- l'installation de réservoir ou canalisations d'hydrocarbures ou de produits chimiques ;
- la création de forages ou de puits autres que ceux liés à l'exploitation ou à la surveillance des eaux destinées à la consommation humaine ;
- les canalisations autres que celles nécessaires au transport des eaux destinées à la consommation humaine ;
- les dépôts d'immondices, ensilage, déchets ménagers, agricoles et industriels ;
- l'entrepôt des déchets et des matières fermentescibles ainsi que la création même momentanée de stockages de fumiers et d'engrais artificiels ;
- l'épandage de matières de vidange et de boues de station d'épuration ;
- l'épandage d'effluents agricoles liquides (lisiers et purins) ;
- l'utilisation de produits phytosanitaires herbicides et de traitement du bois ;
- la mise en place d'abreuvoirs ou de mangeoires à moins de 50 mètres des limites du périmètre de protection immédiate ;
- les terrains de camping.

Activités réglementées :**⇒ Pratiques agricoles**

Les dispositions du code de bonnes pratiques agricoles, objet de l'arrêté du 22 novembre 1993, sont rendues d'application obligatoire.

Les quantités d'engrais apportées doivent être consignées par les exploitants agricoles dans un cahier d'enregistrement.

Ce registre devra comporter au moins les informations suivantes : n° de parcelle, produit, quantité, date, conditions météorologiques.

La tenue de ce registre n'est pas nécessaire si les apports d'engrais font l'objet de plans de fumure à la parcelle et de bilans annuels établis par un organisme compétent.

Ces informations doivent être tenues à disposition de l'autorité sanitaire.

Epandages de fumures organiques et minérales**Engrais organiques :**

Sur les parcelles du périmètre rapproché, les épandages de fumure organique sont autorisés dans le respect des règles suivantes :

- ils sont formalisés dans les plans d'épandage des exploitations agricoles concernées ;
- les zones aptes à l'épandage sont situées à plus de 35 mètres des limites du périmètre immédiat, sur des parcelles au sol aéré et suffisamment profond (> 20 cm) ;
- les épandages doivent être réalisés en période favorable et de forte activité végétative.

Engrais minéraux :

- Au maximum 50 unités d'azote, 60 unités de phosphate et 80 unités de potasse par hectare de surface agricole utile (S.A.U.) et par an.

Fertilisation azotée totale (minérale et/ou organique) :

- inférieure à 80 unités d'azote par hectare de surface agricole utile (S.A.U.) et par an.
- Les apports doivent être fractionnés et tenir compte des reliquats d'azote disponibles (plan de fumure prévisionnel).

⇒ **Entretien des voiries et autres infrastructures de transport**

Le défrichement et l'entretien des abords des voies routières ou des chemins d'exploitation qui traversent le périmètre de protection rapprochée sont réalisés par des moyens mécaniques à l'exclusion de tout traitement chimique.

⇒ **Exploitation forestière**

Les parcelles boisées concernées par ce périmètre rapproché doivent conserver leur couvert forestier.

Lors des travaux forestiers, toutes les précautions doivent être prises pour prévenir les pollutions et le ravitaillement en carburant des engins utilisés se fera hors du périmètre de protection, ou à défaut dans des conditions permettant de prévenir toute forme de pollution par des hydrocarbures.

Article 6.3 - PERIMETRE DE PROTECTION ELOIGNEE

Ce périmètre a pour rôle de participer à la préservation générale de la qualité des eaux alimentant le champ captant.

On veillera, à l'intérieur de ce périmètre, à la conformité des règles administratives qui s'appliquent aux activités agricoles, urbaines et industrielles.

Notamment :

- Les stockages d'hydrocarbures (fioul) à usage domestique, agricole, ou industriel recensés dans ce périmètre de protection, doivent être placés sur une cuvette de rétention étanche et incombustible dont la capacité est au moins égale au volume du réservoir.
- Les dispositifs d'assainissement des constructions devront être soit raccordés à un réseau collectif d'eaux usées soit conformes aux prescriptions de l'arrêté du 6 mai 1996 en matière d'assainissement autonome.

ARTICLE 7 - PUBLICATION DES SERVITUDES

La notification individuelle du présent arrêté sera faite par lettre recommandée avec demande d'avis de réception, aux propriétaires des parcelles comprises dans les périmètres de protection immédiate et rapprochée, ainsi qu'aux exploitants agricoles concernés.

Lorsque l'identité ou l'adresse d'un propriétaire est inconnue, la notification est faite au maire de la commune sur le territoire de laquelle est située la propriété soumise à servitudes, qui en assure l'affichage et, le cas échéant, la communique à l'occupant des lieux.

La commune de RAVILLOLES, bénéficiaire de l'autorisation préfectorale, est chargée d'effectuer ces formalités.

Le maire de RAVILLOLES conserve l'acte portant déclaration d'utilité publique et délivre à toute personne qui le demande les informations sur les servitudes qui y sont rattachées.

ARTICLE 8 - DELAIS DE MISE EN CONFORMITE

Réalisation de la clôture du périmètre de protection immédiate et sécurisation des ouvrages de captage dans un délai de 1 an à compter de la date de signature de cet arrêté.

Dans les terrains compris dans les périmètres de protection institués par le présent arrêté, il devra être satisfait aux obligations prévues à l'article 6 dans un délai de 1 an, en ce qui concerne les dépôts, activités et installations existant à la date de cet arrêté.

ARTICLE 9 - RESPECT DES SERVITUDES - SANCTIONS

Les propriétaires et exploitants des terrains compris dans les périmètres de protection devront subordonner la poursuite de leur activité au respect des obligations imposées pour la protection des eaux.

Non-respect de la déclaration d'utilité publique

En application de l'article L.1324-3 du code de la santé publique est puni d'un an d'emprisonnement et de 15 000 € d'amende, le fait de ne pas se conformer aux dispositions des actes portant déclaration d'utilité publique.

Dégradation d'ouvrages, pollution

En application de l'article L.1324-4 du code de la santé publique est puni de trois ans d'emprisonnement et de 45 000 € d'amende le fait de :

- dégrader des ouvrages publics destinés à recevoir ou à conduire des eaux d'alimentation,
- laisser introduire des matières susceptibles de nuire à la salubrité dans l'eau de source, des fontaines, des puits, des citernes, des conduites, des aqueducs, des réservoirs d'eau servant à l'alimentation publique.

ARTICLE 10 - ALTERATION DE LA QUALITE DE LA RESSOURCE

En cas de dégradation de la qualité de la ressource en eau pour son usage "eau potable", la présente autorisation pourra être modifiée par arrêté préfectoral complémentaire et conduire à la mise en place de prescriptions plus contraignantes.

ARTICLE 11 - MAITRISE FONCIERE ET DE L'OCCUPATION DES SOLS DANS LES PERIMETRES DE PROTECTION RAPPROCHEE

Droit de préemption urbain. (article L. 1321-2 du code de la santé publique)

Dans les périmètres de protection rapprochée de prélèvement d'eau destinée à l'alimentation des collectivités humaines, les communes ou les établissements publics de coopération intercommunale compétents peuvent instaurer le droit de préemption urbain dans les conditions définies à l'article L. 211-1 du code de l'urbanisme. Ce droit peut être délégué à la commune ou à l'établissement public de coopération intercommunale responsable de la production d'eau destinée à la consommation humaine dans les conditions prévues à l'article L. 213-3 du code de l'urbanisme.

Le droit de préemption urbain prévu à l'article L. 1321-2 du code de la santé publique peut être institué même en l'absence de plan local d'urbanisme (Art. R. 1321-13-3 du code de la santé publique).

Prise en compte dans les baux ruraux des prescriptions instituées dans les périmètres de protection rapprochée (Art. R. 1321-13-4 du code de la santé publique)

I. – La collectivité publique, propriétaire de terrains situés à l'intérieur des périmètres de protection rapprochée des points de prélèvement d'eau destinée à l'alimentation des collectivités humaines, qui entend prescrire au preneur des modes d'utilisation du sol afin de préserver la qualité de la ressource en eau, à l'occasion du renouvellement des baux ruraux portant sur ces terrains, notifie ces prescriptions au preneur dix-huit mois au moins avant l'expiration du bail en cours.

Si la collectivité notifie au preneur de nouvelles prescriptions avant la fin de son bail, mais au-delà du délai de dix-huit mois prévu au premier alinéa, les nouvelles prescriptions ne peuvent entrer en vigueur qu'après un délai de dix-huit mois à compter de cette notification.

II. – La notification prévue au I est faite par lettre recommandée avec demande d'avis de réception ou par acte extrajudiciaire. Elle indique les motifs justifiant les prescriptions et les parcelles concernées et précise que la décision peut faire l'objet d'un recours devant le tribunal administratif dans un délai de deux mois.

TRAITEMENT & DISTRIBUTION DE L'EAU

ARTICLE 12 - MODALITES DE LA DISTRIBUTION - TRAITEMENT DE L'EAU

La commune de RAVILLOLES est autorisée à traiter et à distribuer au public de l'eau destinée à la consommation humaine à partir des captages des sources de "Sur Thiers" et "Les Nans", dans le respect des modalités suivantes :

- l'eau brute, avant distribution, fait l'objet d'un traitement de désinfection permanente.
- les performances du traitement de clarification - filtration des eaux de la source des Nans permettent de garantir en permanence, au lieu de mise en distribution des eaux, le respect des exigences de qualité fixées par le code de la santé publique pour le paramètre turbidité :
 - *Limite de qualité : inférieure à 1,0 NFU*
 - *Référence de qualité : inférieure à 0,5 NFU*
- le réseau de distribution et les réservoirs doivent être conçus et entretenus suivant les dispositions de la réglementation en vigueur.
- les eaux distribuées doivent satisfaire aux exigences de qualité fixées par le code de la santé publique et ses textes d'application.

- Seuls peuvent être utilisés les produits de procédés de traitement des eaux destinées à la consommation humaine autorisés par la réglementation en vigueur.
- Tout projet de modification de la filière de traitement ou des produits utilisés doit faire l'objet d'une demande d'autorisation préalable auprès de la direction départementale des affaires sanitaires et sociales (DDASS).
- Dans le cas d'une modification significative de la qualité de l'eau brute mettant en cause l'efficacité du traitement, la présente autorisation pourra être modifiée par décision préfectorale.

Rendement des réseaux de distribution :

Le réseau de distribution et les réservoirs doivent être conçus et entretenus suivant les dispositions de la réglementation en vigueur.

La commune de RAVILLOLES veille au bon entretien et à l'étanchéité des canalisations de son réseau de distribution. Elle met en œuvre tous les moyens nécessaires pour diminuer les éventuelles fuites sur le réseau et améliorer le rendement du réseau.

Un rendement élevé (rapport entre les volumes mis en distribution et les volumes consommés par les usagers) doit être recherché en permanence. Un objectif de rendement minimum de 70 % est fixé.

ARTICLE 13 - SURVEILLANCE ET CONTROLE SANITAIRE DE LA QUALITE DE L'EAU

Surveillance

La commune de RAVILLOLES veille au bon fonctionnement des systèmes de production, de traitement et de distribution et met en œuvre un plan de surveillance de la qualité de l'eau qui comprend notamment :

- *l'examen régulier des installations,*
- *un programme de tests ou d'analyses sur des points déterminés en fonction des risques identifiés,*
- *la tenue d'un fichier sanitaire consignait l'ensemble des informations collectées au titre de la surveillance.*

Les résultats sont tenus à la disposition du préfet qui est également informé de tout incident susceptible d'avoir des conséquences pour la santé publique.

En cas de difficultés particulières ou de dépassements des exigences de qualité, la commune de RAVILLOLES prévient la DDASS dès qu'elle en a connaissance. Dans ce cas, des analyses complémentaires peuvent être prescrites.

Contrôle

La qualité de l'eau est contrôlée dans les conditions et selon un programme annuel défini par la réglementation en vigueur. Les frais d'analyses et de prélèvements sont à la charge de la commune de RAVILLOLES.

Si la qualité des eaux venait à se dégrader, il pourrait être procédé à une nouvelle définition des périmètres et des servitudes.

ARTICLE 14 - DISPOSITIONS PERMETTANT LES PRELEVEMENTS ET LE CONTROLE DES INSTALLATIONS

- Les captages devront être équipés d'un robinet de prise d'échantillon d'eau brute avant tout traitement.
- Les installations de traitement de l'eau doivent être équipées d'un robinet de prise d'échantillon de l'eau mise en distribution.
- Les agents des services de l'Etat ont constamment libre accès aux installations autorisées.
- Les exploitants responsables des installations sont tenus de leur laisser à disposition le registre d'exploitation.

ARTICLE 15 - INFORMATION SUR LA QUALITE DE L'EAU DISTRIBUEE

Sont affichés dans les deux jours ouvrés suivant la date de leur réception et tenus à la disposition du public, en mairie de la commune de RAVILLOLES :

- l'ensemble des résultats d'analyse des prélèvements effectués au titre du contrôle sanitaire ;
- leur interprétation sanitaire faite par la DDASS ;
- les synthèses commentées que peut établir ce service sous la forme de bilans sanitaires de la situation pour une période déterminée.

Les remarques essentielles formulées par la DDASS concernant la qualité de l'eau et la protection de la ressource devront apparaître annuellement sur la facture d'eau de chaque abonné.

AUTORISATION au titre du code de l'environnement (articles L.214-1 à L.214-6)

ARTICLE 16 - AUTORISATION AU TITRE DU CODE DE L'ENVIRONNEMENT.

Le présent arrêté vaut autorisation au titre du code de l'environnement pour les prélèvements réalisés sur les captages des sources de "Sur Thiers" et "Les Nans", relevant de la rubrique n° 1-2-1-0 - 1° de la nomenclature :

« prélèvements et installations et ouvrages permettant le prélèvement, y compris par dérivation, dans un cours d'eau, dans sa nappe d'accompagnement ou dans un plan d'eau ou canal alimenté par ce cours d'eau ou cette nappe : d'une capacité totale maximale supérieure ou égale à 1000 m³/heure ou à 5 % du débit moyen mensuel sec de récurrence 5 ans de ce cours d'eau (QMNA5). »

DISPOSITIONS DIVERSES

ARTICLE 17 - RESPECT DE L'APPLICATION DU PRESENT ARRETE

La commune de RAVILLOLES, bénéficiaire de la présente autorisation, veille au respect de l'application de cet arrêté y compris des prescriptions dans les périmètres de protection.

Elle pourvoira aux dépenses nécessaires à l'application de cet arrêté tant au moyen de fonds libres dont pourra disposer la collectivité que des emprunts qu'elle pourra contracter ou des subventions qu'elle sera susceptible d'obtenir de l'Etat, d'autres collectivités ou d'établissements publics.

Tout projet de modification du système actuel de production et de distribution de l'eau destinée à la consommation humaine de la commune de RAVILLOLES devra être porté à la connaissance du préfet, accompagné d'un dossier définissant les caractéristiques du projet.

ARTICLE 18 - DUREE DE VALIDITE

Les dispositions du présent arrêté demeurent applicables tant que le captage reste en exploitation et participe à l'approvisionnement de la collectivité dans les conditions fixées par celui-ci.

ARTICLE 19 - NOTIFICATIONS ET PUBLICITE DE L'ARRETE

Le présent arrêté est transmis au maire de RAVILLOLES en vue :

- de sa notification individuelle aux propriétaires et exploitants des parcelles concernées par le périmètre de protection rapprochée,
- de la mise à disposition du public, de l'affichage en mairie pendant une durée de deux mois et de son insertion dans les documents d'urbanisme dans un délai maximal d'un an.

Procès-verbal de l'accomplissement des formalités d'affichage est dressé par les soins du maire et adressé à la préfecture.

Le maire de RAVILLOLES conserve l'acte portant déclaration d'utilité publique et délivre à toute personne qui le demande les informations sur les servitudes qui y sont rattachées.

Un avis de cet arrêté est inséré, par les soins du préfet et aux frais du bénéficiaire de l'autorisation, dans deux journaux locaux et régionaux.

Le maître d'ouvrage transmet à la DDASS dans un délai de 6 mois après la date de la signature du présent arrêté, une note sur l'accomplissement des formalités concernant :

- la notification aux propriétaires des parcelles concernées par le périmètre de protection rapprochée,
- l'insertion de l'arrêté dans les documents d'urbanisme.

ARTICLE 20 - DELAIS DE RECOURS ET DROIT DES TIERS

Le présent arrêté peut faire l'objet d'un recours devant le tribunal administratif de BESANÇON dans les deux mois suivant sa notification ou sa publication.

ARTICLE 21 - MESURES EXECUTOIRES

- Le secrétaire général de la préfecture,
- Le sous-préfet de SAINT-CLAUDE,
- Le maire de RAVILLOLES,
- Le directeur départemental des affaires sanitaires et sociales,
- Le directeur départemental de l'équipement et de l'agriculture,
- Le directeur régional de l'industrie, de la recherche & de l'environnement,

sont chargés, chacun en ce qui le concerne, de l'exécution du présent arrêté qui sera publié au recueil des actes administratifs de la préfecture du Jura et dont une mention sera mise en ligne sur le site internet de la préfecture. En outre, une copie sera adressée pour information au :

- Président du Conseil général du Jura,
- Président de la Chambre d'agriculture du Jura,
- Président du Parc naturel régional du Haut Jura,
- Directeur régional de l'Office national des forêts,
- Directeur du Bureau de Recherches géologiques et minières (BRGM),
- Directeur de l'Agence de l'Eau Rhône-Méditerranée-Corse.

Fait à LONS-LE-SAUNIER, le - 4 NOV. 2009

La préfète,
Pour la préfète et par délégation,
Le sous-préfet de Dole,
Secrétaire général par intérim,

Pierre AZZOPARDI

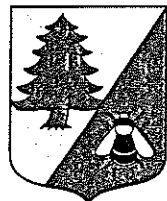


Pour copie conforme
pour la Préfète
et par délégation,
l'Attaché Principal Chef de Bureau
Gérard LAFORET

MAIRIE de RAVILLOLES

39170

Tél. 03 84 42 81 87
Fax 03 84 42 26 70



**EXPOSE DES MOTIFS ET CONSIDERATIONS
JUSTIFIANT LE CARACTERE D'UTILITE
PUBLIQUE DE L'OPERATION**

**MISE EN PLACE
DES PERIMETRES DE PROTECTION
DES SOURCES SUR THIERS ET LES NANS**

La commune de Ravilloles est alimentée par deux sources : Les Nans et Sur Thiers. Elle distribue cette eau quotidiennement à plus de 500 habitants. Ces sources sont en partie naturellement protégées par les forêts qui les entourent mais des pollutions accidentelles (travaux agricoles ou forestiers) peuvent survenir sur les chemins et les routes situés en amont.

En tant que responsable de la qualité des eaux distribuées à la population, il appartient à la collectivité de s'assurer en permanence qu'elles satisfont à cet usage. Cela implique, au départ, que les ressources soient également de bonne qualité. La mise en place des périmètres de protection est plus que nécessaire. C'est aussi une obligation réglementaire imposée par le Code de la Santé Publique. Elle a pour objectifs de :

- d'empêcher la dégradation des ouvrages de prélèvements,
- d'éviter le rejet de substances polluantes susceptibles d'altérer la qualité des eaux captées,
- de maîtriser le développement de toutes nouvelles activités incompatibles avec la préservation des ressources exploitées,
- de renforcer les dispositifs de prévention et de contrôle dans les zones de captage,
- de limiter le recours à des traitements coûteux et sophistiqués en préservant la qualité initiale de l'eau.

Les périmètres de protection définis autour des puits de captages des Nans et Sur Thiers répondent à ces différents objectifs à caractère d'utilité publique. Les études conduites depuis plusieurs années ont permis d'ajuster leur délimitation et les prescriptions qui s'y rapportent. S'ils induisent certes quelques contraintes pour les propriétaires et exploitants des terrains concernés par la protection, celles-ci sont sans commune mesure avec les bénéfices attendus.

C'est pourquoi, dans un souci de distribuer une eau de qualité aux habitants, la commune de Ravilloles s'est engagée dans cette voie considérant que dans un but d'utilité publique, elle permet de protéger la santé des générations présentes et futures, et qu'elle s'inscrit dans une démarche de développement durable en préservant les ressources.

VU par la Préfète

Pour demeurer annexé à son arrêté de ce jour
LONS-LE-SAUNIER, le 4 NOV 2009

Fait à Ravilloles, le 29 octobre 2009

LA PRÉFÈTE

Pour la préfète et par délégation,
Le sous-préfet de l'école,
Secrétaire général par intérim,



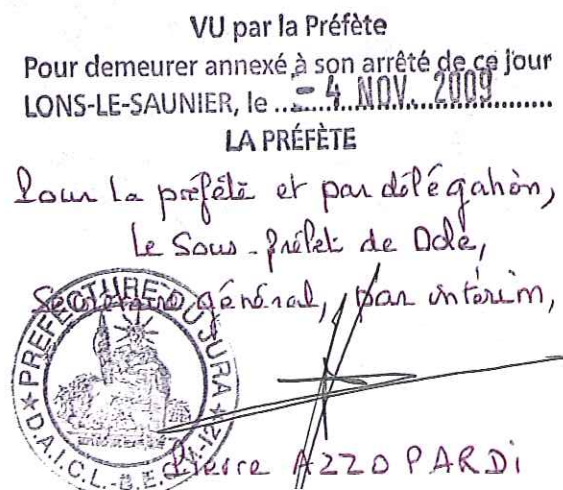
P.N.R. du JURA

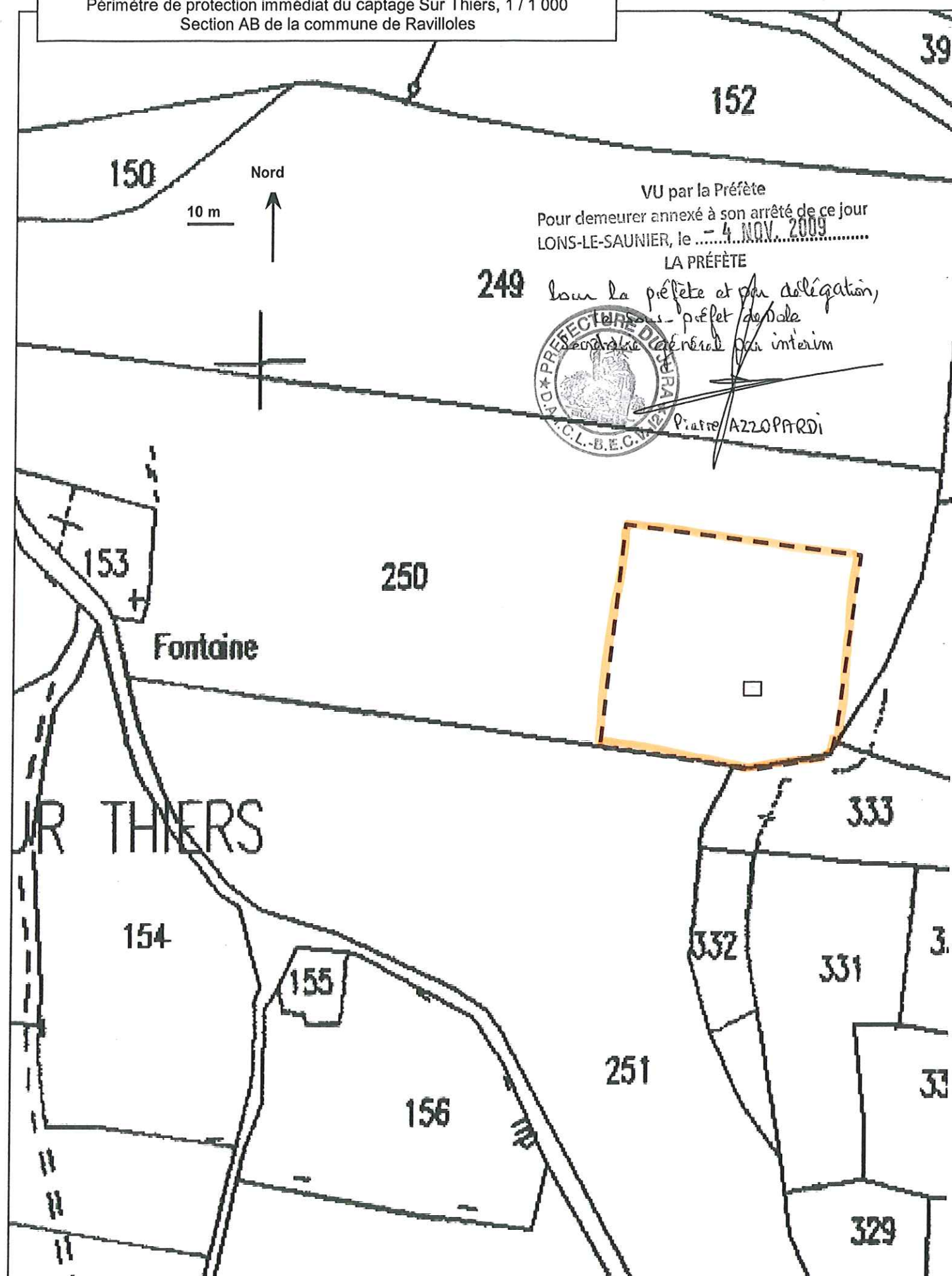


Le Maire, Bruno DUTEL

30, Grand'Rue - 39170 RAVILLOLES

Pierre AZZOPARDI





Périmètre de protection immédiat du captage des Nans - 1 / 2 000
Section AB de la commune de Ravilloles

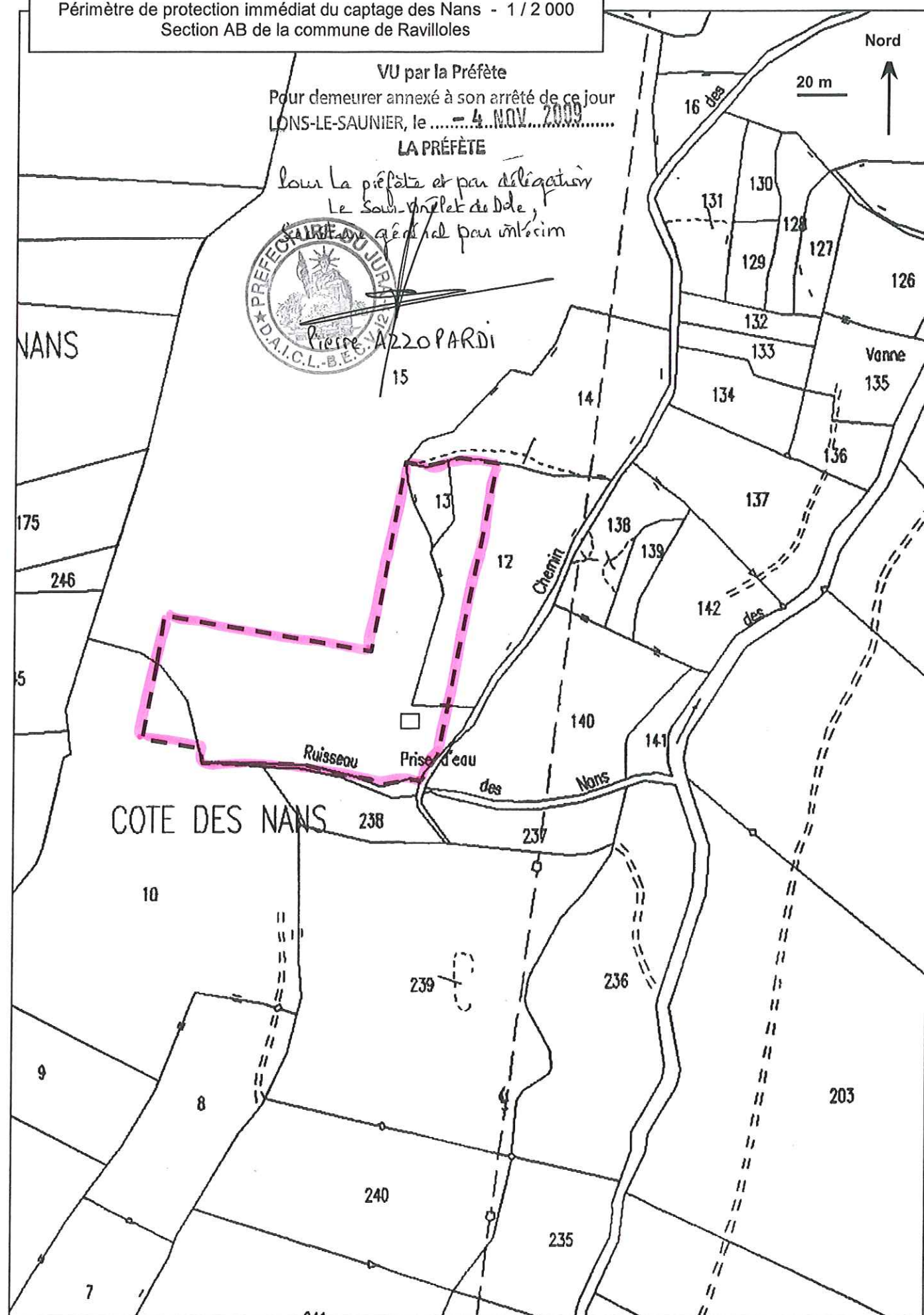
VU par la Préfète
Pour demeurer annexé à son arrêté de ce jour
LONS-LE-SAUNIER, le 4 NOV. 2009

LA PRÉFÈTE

Pour la préfète et par délégation
Le Sous-Préfet de Dole,
général pour intérim



Pierre AZZO PARDI



Source "des Nans"

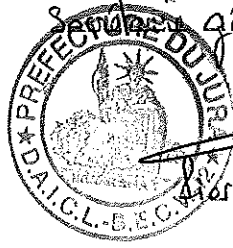
Périmètre Immédiat : commune de Ravilloles

sect.	N°	Lieu-dit	Surface m2	Nat	Surface incluse dans le PPI (m²)	Propriétaire	Adresse
AB	10	Côte des Nans	13 680	B044	400	Commune de Ravilloles	au Village - 39 170 Ravilloles
	12	Côte des Nans	4 210	B044	1 600	MERWILLON André - Lucette	8 chemin du Molin d'aval - 39 170 RAVILLOLES
	13	Côte des Nans	450	B044	450	MERWILLON André - Lucette	8 chemin du Molin d'aval - 39 170 RAVILLOLES
	15	Côte des Nans	43 900	B044	6 400	Commune de Ravilloles	au Village - 39 170 Ravilloles

Source "sur Thiers"

Périmètre Immédiat : commune de Ravilloles

sect.	N°	Lieu-dit	Surface m2	Nat	Surface incluse dans le PPI (m²)	Propriétaire	Adresse
AB	250	Sur Thiers	11 397	B148	2 120	BENIER Eric	14 rue de la Dagaine - 39 170 RAVILLOLES



VU par la Préfète
Pour demeurer annexé à son arrêté de ce jour
LONS-LE-SAUNIER, le 4 NOV. 2009.....
LA PRÉFÈTE
Pour la préfète et par délégation,
Le sous-préfet de Dole,
Secrétaire Général par intérim,
Pierre AZZOPARDI

