

PREFECTURE DU JURA

Direction des actions interministérielles
et des collectivités locales

Bureau de l'environnement
et du cadre de vie

Commune de PILLEMOINE

Captage de la source de l'Ecuelle au Chien

Arrêté n° 345

Arrêté portant déclaration d'utilité publique :

- de la dérivation des eaux souterraines
- de l'instauration des périmètres de protection

Arrêté portant autorisation de traiter et de distribuer au public de l'eau
destinée à la consommation humaine.

Arrêté portant autorisation de prélèvement au titre des articles
L.214-1 à L.214-6 du code de l'environnement

LE PREFET DU JURA,
Chevalier de la Légion d'honneur,
Officier de l'Ordre national du Mérite

VU le code général des collectivités territoriales ;

VU le code de l'expropriation ;

VU le code de l'environnement & notamment les articles L.214-1 à L.214-6 sur les régimes d'autorisation et de déclaration, l'article L.215-3 relatif à l'autorisation de dérivation des eaux dans un but d'intérêt général et les articles R.214-1 à R.214-60 ;

VU le code du domaine de l'Etat ;

VU le code de la santé publique & notamment les articles L.1321-1 à L.1321-10 et les articles R. 1321-1 à R. 1321-63 concernant les eaux destinées à la consommation humaine ;

VU le code de l'urbanisme & notamment les articles L.126-1 et R.126-1 à R.126-2 ;

VU le code de justice administrative ;

VU le code rural ;

VU le code forestier ;

VU la loi n° 64-1245 du 16 décembre 1964 modifiée relative au régime et à la répartition des eaux et à la lutte contre la pollution ;

VU la loi n° 92-3 du 3 janvier 1992 sur l'eau ;

VU la loi n° 95-101 du 2 février 1995 relative au renforcement de la protection de l'environnement ;

VU la loi n° 2002-276 du 27 février 2002 relative à la démocratie de proximité ;

VU la loi n° 2004-806 du 9 août 2004 relative à la politique de santé publique ;

VU la loi n° 2006-1772 du 30 décembre 2006 sur l'eau et les milieux aquatiques ;

VU le décret n° 94-841 du 26 septembre 1994 portant application de l'article 13-III de la loi n° 92-3 du 3 janvier 1992 sur l'eau, relatif à l'information sur la qualité de l'eau distribuée en vue de la consommation humaine ;

VU le décret n° 95-635 du 6 mai 1995 relatif aux rapports annuels sur le prix et la qualité des services publics de l'eau potable et de l'assainissement ;

VU le décret n° 2007-49 du 11 janvier 2007 relatif à la sécurité sanitaire des eaux destinées à la consommation humaine ;

VU le décret n° 2007-1581 du 07 novembre 2007 relatif aux servitudes d'utilité publique instituées en vue d'assurer la protection de la qualité des eaux destinées à la consommation humaine et modifiant le code de la santé publique ;

.../...

- VU l'arrêté du 22 novembre 1993 relative au code des bonnes pratiques agricoles ;
- VU l'arrêté du 30 avril 2002 relatif au référentiel de l'agriculture raisonnée ;
- VU les arrêtés du 11 septembre 2003 fixant les prescriptions générales applicables aux sondage, forage, création de puits ou d'ouvrage souterrains soumis à déclaration ainsi qu'aux prélèvements soumis à déclaration ou autorisation relevant de la nomenclature ;
- VU l'arrêté du 11 janvier 2007 relatif aux limites et références de qualité des eaux brutes et des eaux destinées à la consommation humaine mentionnées aux articles R. 1321-2, R. 1321-3, R. 1321-7 et R. 1321-38 du code de la santé publique ;
- VU l'arrêté du 11 janvier 2007 relatif au programme de prélèvements et d'analyses du contrôle sanitaire pour les eaux fournies par un réseau de distribution, pris en application des articles R. 1321-10, R. 1321-15 et R. 1321-16 du code de la santé publique ;
- VU l'arrêté du 20 juin 2007 relatif à la constitution du dossier de la demande d'autorisation d'utilisation d'eau destinée à la consommation humaine mentionnée aux articles R. 1321-6 à R. 1321-12 et R. 1321-42 du code de la santé publique ;

- VU la circulaire du 24 juillet 1990 relative à la mise en place des périmètres de protection des points de prélèvement d'eau destinée à la consommation humaine ;
- VU la circulaire du 19 février 1998 relative à l'information sur la qualité des eaux d'alimentation à joindre à la facture d'eau ;
- VU la circulaire DGS/VS4/2000/166 du 28 mars 2000 relative aux produits de procédés de traitement des eaux destinées à la consommation humaine ;
- VU la circulaire DGS/SD7A/2003/633 du 30 décembre 2003 relative à l'application des articles R. 1321-1 et suivants du code de la santé publique concernant les eaux destinées à la consommation humaine, à l'exclusion des eaux minérales naturelles ;

VU la délibération de la commune de PILLEMOINE en date du 17 août 2001 demandant :

- de déclarer d'utilité publique :
 - la dérivation des eaux pour la consommation humaine,
 - la délimitation et la création des périmètres de protection des captages
- de l'autoriser à :
 - délivrer au public de l'eau destinée à la consommation humaine,
 - mettre en place des installations, ouvrages ou travaux et aménagements de prélèvement relevant de la nomenclature du Code de l'environnement.

et par laquelle la collectivité s'engage à indemniser les usiniers, irrigants et autres usagers des eaux de tous les dommages qu'ils pourraient prouver leur avoir été causés par la dérivation des eaux et la délibération du 9 février 2007 adoptant le dossier d'enquête publique ;

VU le rapport de l'hydrogéologue agréé en matière d'eau et d'hygiène publique en date du 14 février 2003 ;

VU la décision du tribunal administratif de BESANÇON en date du 24 avril 2007 portant désignation de Monsieur Michel CATHENAUT en qualité de commissaire enquêteur ;

VU le dossier soumis à l'enquête publique ;

VU les pièces constatant que l'arrêté préfectoral n° 728 en date du 9 mai 2007, a été publié et affiché, qu'un avis au public d'ouverture d'enquête a été inséré dans deux journaux et que le dossier d'enquête est resté déposé en mairie pendant 19 jours consécutifs du 11 au 29 juin 2007 dans les communes de PILLEMOINE et LOULLE ;

VU les avis et conclusions du commissaire enquêteur en date du 8 septembre 2007 ;

VU l'avis du conseil départemental de l'environnement et des risques sanitaires et technologiques du Jura en date du 18 décembre 2007 ;

VU le document établi le 15 février 2008 par la commune de PILLEMOINE exposant les motifs et considérations justifiant le caractère d'utilité publique de l'opération, ci-annexé ;

CONSIDERANT QU' il convient de protéger les ressources en eau et que, dès lors, la mise en place des périmètres de protection autour de la source de l'Ecuelle au Chien, ainsi que les mesures envisagées, constituent un moyen efficace pour faire obstacle aux pollutions susceptibles d'altérer la qualité de ces eaux destinées à la consommation humaine ;

SUR proposition du secrétaire général de la préfecture du Jura :

ARRETE

DECLARATION D'UTILITE PUBLIQUE

ARTICLE 1^{ER} - DECLARATION D'UTILITE PUBLIQUE

Sont déclarées d'utilité publique au bénéfice de la commune de PILLEMOINE :

- La dérivation des eaux pour la consommation humaine à partir du captage de la source de l'Ecuelle au Chien, situé sur la commune de PILLEMOINE conformément au plan annexé ;
- La création des périmètres de protection immédiate, rapprochée et éloignée autour de ces ouvrages de captage et l'institution des servitudes associées pour assurer la protection des ouvrages et la qualité de l'eau.

ARTICLE 2 - AUTORISATION DE PRELEVEMENT

La commune de PILLEMOINE est autorisée à prélever et à dériver une partie des eaux souterraines au niveau du captage de la source de l'Ecuelle au Chien, dans les conditions fixées par le présent arrêté.

ARTICLE 3 - CAPACITE DE POMPAGE - DEBIT CAPTE AUTORISE

Le volume maximum de prélèvement autorisé sur la source est le suivant :

- Débit de prélèvement horaire : 1 m³/heure
- Débit de prélèvement journalier : 25 m³/jour

Les installations doivent disposer d'un système de comptage permettant de vérifier en permanence ces valeurs conformément à l'article L.214-8 du Code de l'Environnement.

L'exploitant est tenu de conserver 3 ans les dossiers correspondant à ces mesures et de les tenir à la disposition de l'autorité administrative.

Afin de satisfaire les autres usages de l'eau situés à l'aval immédiat d'une part, et afin de maintenir l'intégrité des écosystèmes aquatiques d'autre part, l'excédent capté retournera au milieu naturel au plus près du point de captage.

ARTICLE 4 - CARACTERISTIQUES, LOCALISATION ET AMENAGEMENT DU CAPTAGE

La source est située à quelques kilomètres au sud de la ville de Champagnole, à environ 1 km au nord de la commune de Pillemoine et au pied du massif du Surmont.

Cette source karstique est captée au moyen d'un drain débouchant dans un petit ouvrage de captage.

L'eau est ensuite acheminée gravitairement vers l'ancien réservoir (80 m³) puis jusqu'au réservoir principal (300 m³) et enfin jusqu'à la station de traitement où elle est filtrée et désinfectée au moyen d'un stérilisateur à UltraViolets.

Le captage et le réservoir principal sont munis d'un trop plein alimentant le « ruisseau de Pillemoine ».

Localisation du captage :

Commune de PILLEMOINE, au lieu-dit « Sur Mont », sur la parcelle n° 53 - section ZB

Code BSS : 582-6X-005

Coordonnées Lambert : X : 872,900 Y : 2196,253 Z : 700 m

ARTICLE 5 - INDEMNISATION ET DROIT DES TIERS

La commune de PILLEMOINE devra indemniser les propriétaires et exploitants des terrains situés dans les périmètres de protection de tout dommage qu'ils pourront prouver leur avoir été causés par l'instauration de ces périmètres.

Les indemnités qui peuvent être dues aux propriétaires des terrains ou aux occupants concernés sont fixées selon les règles applicables en matière d'expropriation pour cause d'utilité publique.

ARTICLE 6 - PERIMETRES DE PROTECTION DU CAPTAGE

Des périmètres de protection immédiate, rapprochée et éloignée sont établis autour de la source. Ces périmètres s'étendent conformément aux indications du plan de situation, du plan cadastral et des états parcellaires annexés au présent arrêté.

Article 6.1 - PERIMETRE DE PROTECTION IMMEDIATE

Ce périmètre est constitué par des terrains appartenant en pleine propriété à la commune de PILLEMOINE. Il doit rester propriété de la commune.

Afin d'empêcher efficacement l'accès du périmètre de protection immédiate à des tiers, ce périmètre est clos et matérialisé par une clôture et munie d'un portail fermant à clé. Son accès est interdit au public.

Les trappes et autres moyens d'accès aux ouvrages de captage doivent être verrouillées et étanches. Un grillage ou un clapet anti-retour est apposé au niveau des ouvertures, en particulier des surverses, afin d'éviter l'intrusion d'animaux ou des actes de malveillance.

Ce périmètre devra rester verrouillé et sera interdit à tous dépôts, installations ou activités autres que ceux nécessaires à l'exploitation et à l'entretien des ouvrages de captage. Il n'y sera fait usage d'aucun désherbant, la croissance des végétaux n'étant limitée que par la taille.

Ce périmètre devra être maintenu déboisé et fauché régulièrement à la diligence de la commune.

Les ouvrages de captage doivent être maintenus en bon état et nettoyés régulièrement.

Les opérations de maintenance et d'entretien des ouvrages doivent être consignées dans un carnet sanitaire, permettant d'en assurer la traçabilité (date, nature des travaux, opérateur, ...)

Le bon état et l'étanchéité de la canalisation transportant l'eau brute du captage au réservoir doivent être contrôlés régulièrement.

Article 6.2 - PERIMETRE DE PROTECTION RAPPROCHEE

Dans ces zones, les activités susceptibles de porter atteinte à la qualité de l'eau seront recensées et régulièrement contrôlées, pour, le cas échéant, mise en conformité avec la réglementation en vigueur.

Des servitudes sont instituées sur les parcelles du périmètre de protection rapprochée mentionnées dans les extraits parcellaires joints en annexe.

Prescriptions générales :

- Le périmètre de protection rapprochée est une zone inconstructible.
- Dans ce périmètre, le maintien des prairies existantes et des parcelles boisées doivent être encouragés.

Activités interdites :

A l'intérieur de ce périmètre sont interdits, sauf extension ou modification d'installations autorisées existantes, les équipements ou activités susceptibles de porter atteinte à la qualité de l'eau et en particulier :

- Les constructions de toute nature autres que celles nécessaires à l'alimentation en eau potable ;
- les installations classées pour la protection de l'environnement ;
- l'ouverture et l'exploitation de carrière et d'excavations diverses ;
- l'extraction de matériau alluvionnaire, les exhaussements et affouillements de sol ;
- l'installation de réservoir ou canalisations d'hydrocarbures ou de produits chimiques ;
- la création de forages ou de puits autres que ceux liés à l'exploitation ou à la surveillance des eaux destinées à la consommation humaine ;
- les canalisations autres que celles nécessaires au transport des eaux destinées à la consommation humaine ;
- les dépôts d'immondices, ensilage, déchets ménagers, agricoles et industriels ;
- l'entrepôt des déchets et des matières fermentescibles ainsi que la création même momentanée de stockages de fumiers et d'engrais artificiels ;
- l'épandage de matières de vidange et de boues de station d'épuration ;
- l'épandage de lisiers et de purins ;

- l'utilisation de produits phytosanitaires notamment les herbicides et les produits de traitement des bois.
- la mise en place d'abreuvoirs ou de mangeoires à moins de 50 mètres des limites du périmètre de protection immédiate ;
- les terrains de camping.

Activités réglementées :

⇒ Exploitation forestière

Les parcelles boisées concernées par ce périmètre rapproché doivent conserver leur couvert forestier.

Lors des travaux forestiers, toutes les précautions doivent être prises pour prévenir les pollutions et le ravitaillement en carburant des engins utilisés se fera hors du périmètre de protection, ou à défaut dans des conditions permettant de prévenir toute forme de pollution par des hydrocarbures.

⇒ Entretien des voiries et autres infrastructures de transport

Le défrichage et l'entretien des abords des voies routières, ferroviaires ou des chemins d'exploitation qui traversent le périmètre de protection rapprochée sont réalisés par des moyens mécaniques à l'exclusion de tout traitement chimique.

⇒ Stationnement sur la route forestière le long du périmètre de protection immédiate

Un dispositif (barrière en bois ou plots en bois) interdit le stationnement des véhicules le long du périmètre de protection immédiate, des deux côtés de la route.

⇒ Pratiques agricoles

Les dispositions du Code de Bonnes Pratiques Agricoles, objet de l'arrêté du 22 novembre 1993, sont rendues d'application obligatoire.

Les quantités d'engrais apportées doivent être consignées par les exploitants agricoles dans un cahier d'enregistrement.

Ce registre devra comporter au moins les informations suivantes : n° de parcelle, produit, quantité, date, conditions météorologiques.

La tenue de ce registre n'est pas nécessaire si les apports d'engrais font l'objet de plans de fumure à la parcelle et de bilans annuels établis par un organisme compétent.

Ces informations doivent être tenues à disposition de l'autorité sanitaire.

Épandages de fumures organiques et minérales

Engrais organiques :

Sur les parcelles du périmètre rapproché, les épandages de fumure organique (fumier) sont autorisés dans le respect des règles suivantes :

- ils sont formalisés dans les plans d'épandage des exploitations agricoles concernées ;
- les zones aptes à l'épandage sont situées à plus de 35 mètres des limites du périmètre immédiat, sur des parcelles au sol aéré et suffisamment profond (> 20 cm)
- les épandages doivent être réalisés en période favorable et de forte activité végétative.

Engrais minéraux :

- Au maximum 50 unités d'azote, 60 unités de phosphate et 80 unités de potasse par hectare de Surface Agricole Utile (S.A.U.) et par an.

Fertilisation azotée totale (minérale et/ou organique) :

- inférieure à 80 unités d'azote par hectare de Surface Agricole Utile (S.A.U.) et par an.
- Les apports doivent être fractionnés et tenir compte des reliquats d'azote disponibles (plan de fumure prévisionnel).

Article 6.3 - PERIMETRE DE PROTECTION ELOIGNEE

Ce périmètre a pour rôle de participer à la préservation générale de la qualité des eaux alimentant le champ captant.

On veillera, à l'intérieur de ce périmètre, à la conformité des règles administratives qui s'appliquent aux activités agricoles, urbaines et industrielles.

ARTICLE 7 - PUBLICATION DES SERVITUDES

La notification individuelle du présent arrêté sera faite par lettre recommandée avec demande d'avis de réception, aux propriétaires des parcelles comprises dans les périmètres de protection immédiate et rapprochée, ainsi qu'aux exploitants agricoles concernés.

Lorsque l'identité ou l'adresse d'un propriétaire est inconnue, la notification est faite au maire de la commune sur le territoire de laquelle est située la propriété soumise à servitudes, qui en assure l'affichage et, le cas échéant, la communique à l'occupant des lieux.

La commune de PILLEMOINE, bénéficiaire de l'autorisation préfectorale, est chargée d'effectuer ces formalités.

Les maires des communes de PILLEMOINE et LOULLE conservent l'acte portant déclaration d'utilité publique et délivrent à toute personne qui le demande les informations sur les servitudes qui y sont rattachées.

ARTICLE 8 - DELAIS DE MISE EN CONFORMITE

Réalisation de la clôture du périmètre de protection immédiate et sécurisation des ouvrages de captage dans un délai de 1 an à compter de la date de signature de cet arrêté.

Dans les terrains compris dans les périmètres de protection institués par le présent arrêté, il devra être satisfait aux obligations prévues à l'article 6 dans un délai de 1 an, en ce qui concerne les dépôts, activités et installations existant à la date de cet arrêté.

ARTICLE 9 - RESPECT DES SERVITUDES - SANCTIONS

Les propriétaires et exploitants des terrains compris dans les périmètres de protection devront subordonner la poursuite de leur activité au respect des obligations imposées pour la protection des eaux.

Non-respect de la déclaration d'utilité publique

En application de l'article L.1324-3 du code de la santé publique est puni d'un an d'emprisonnement et de 15 000 € d'amende, le fait de ne pas se conformer aux dispositions des actes portant déclaration d'utilité publique.

Dégradation d'ouvrages, pollution

En application de l'article L.1324-4 du code de la santé publique est puni de trois ans d'emprisonnement et de 45 000 € d'amende le fait de :

- dégrader des ouvrages publics destinés à recevoir ou à conduire des eaux d'alimentation,
- laisser introduire des matières susceptibles de nuire à la salubrité dans l'eau de source, des fontaines, des puits, des citernes, des conduites, des aqueducs, des réservoirs d'eau servant à l'alimentation publique.

ARTICLE 10 - ALTERATION DE LA QUALITE DE LA RESSOURCE

En cas de dégradation de la qualité de la ressource en eau pour son usage « eau potable », la présente autorisation pourra être modifiée par arrêté préfectoral complémentaire et conduire à la mise en place de prescriptions plus contraignantes.

ARTICLE 11 - MAITRISE FONCIERE ET DE L'OCCUPATION DES SOLS DANS LES PERIMETRES DE PROTECTION RAPPROCHEE

Droit de préemption urbain. (article L. 1321-2 du code de la santé publique)

Dans les périmètres de protection rapprochée de prélèvement d'eau destinée à l'alimentation des collectivités humaines, les communes ou les établissements publics de coopération intercommunale compétents peuvent instaurer le droit de préemption urbain dans les conditions définies à l'article L. 211-1 du code de l'urbanisme. Ce droit peut être délégué à la commune ou à l'établissement public de coopération intercommunale responsable de la production d'eau destinée à la consommation humaine dans les conditions prévues à l'article L. 213-3 du code de l'urbanisme.

Le droit de préemption urbain prévu à l'article L. 1321-2 du code de la santé publique peut être institué même en l'absence de plan local d'urbanisme (Art. R. 1321-13-3 du code de la santé publique).

Prise en compte dans les baux ruraux des prescriptions instituées dans les périmètres de protection rapprochée (Art. R. 1321-13-4 du code de la santé publique)

I. – La collectivité publique, propriétaire de terrains situés à l'intérieur des périmètres de protection rapprochée des points de prélèvement d'eau destinée à l'alimentation des collectivités humaines, qui entend prescrire au preneur des modes d'utilisation du sol afin de préserver la qualité de la ressource en eau, à l'occasion du renouvellement des baux ruraux portant sur ces terrains, notifie ces prescriptions au preneur dix-huit mois au moins avant l'expiration du bail en cours.

Si la collectivité notifie au preneur de nouvelles prescriptions avant la fin de son bail, mais au-delà du délai de dix-huit mois prévu au premier alinéa, les nouvelles prescriptions ne peuvent entrer en vigueur qu'après un délai de dix-huit mois à compter de cette notification.

II. - La notification prévue au I est faite par lettre recommandée avec demande d'avis de réception ou par acte extrajudiciaire. Elle indique les motifs justifiant les prescriptions et les parcelles concernées et précise que la décision peut faire l'objet d'un recours devant le tribunal administratif dans un délai de deux mois.

TRAITEMENT & DISTRIBUTION DE L'EAU

ARTICLE 12 - MODALITES DE LA DISTRIBUTION - TRAITEMENT DE L'EAU

La commune de PILLEMOINE est autorisée à traiter et à distribuer au public de l'eau destinée à la consommation humaine à partir de la source de l'Ecuelle au Chien, dans le respect des modalités suivantes :

- L'eau brute, avant distribution, fait l'objet d'un traitement de désinfection permanente.
- Les performances du traitement de clarification - filtration des eaux de la source permettent de garantir en permanence, au lieu de mise en distribution des eaux, le respect des exigences de qualité fixées par le code de la santé publique pour le paramètre turbidité :

- *Limite de qualité : inférieure à 1,0 NFU*
- *Référence de qualité : inférieure à 0,5 NFU*

Ces valeurs sont exigibles à compter du 25 décembre 2008.

Dans la période transitoire du 25 décembre 2003 au 25 décembre 2008, la limite de qualité pour le paramètre turbidité au point de mise en distribution reste fixée à : *inférieure à 2,0 NFU*.

A défaut d'un traitement permanent de clarification, un turbidimètre permet de vérifier que ne sont admises dans le réseau de distribution que des eaux répondant aux exigences de qualité citées précédemment.

- Le réseau de distribution et les réservoirs doivent être conçus et entretenus suivant les dispositions de la réglementation en vigueur;
- Les eaux distribuées doivent satisfaire aux exigences de qualité fixées par le code de la santé publique et ses textes d'application.
- Seuls peuvent être utilisés les produits de procédés de traitement des eaux destinées à la consommation humaine autorisés par la réglementation en vigueur.
- Tout projet de modification de la filière de traitement ou des produits utilisés doit faire l'objet d'une demande d'autorisation préalable auprès de la direction départementale des affaires sanitaires et sociales (DDASS).
- Dans le cas d'une modification significative de la qualité de l'eau brute mettant en cause l'efficacité du traitement, la présente autorisation pourra être modifiée par décision préfectorale.

Rendement des réseaux de distribution :

Le réseau de distribution et les réservoirs doivent être conçus et entretenus suivant les dispositions de la réglementation en vigueur.

La commune de PILLEMOINE veille au bon entretien et à l'étanchéité des canalisations de son réseau de distribution. Elle met en œuvre tous les moyens nécessaires pour diminuer les éventuelles fuites sur le réseau et améliorer le rendement du réseau.

Un rendement élevé (rapport entre les volumes mis en distribution et les volumes consommés par les usagers) doit être recherché en permanence. Un objectif de rendement minimum de 70 % est fixé.

ARTICLE 13 - SURVEILLANCE ET CONTROLE SANITAIRE DE LA QUALITE DE L'EAU

Surveillance

La commune de PILLEMOINE veille au bon fonctionnement des systèmes de production, de traitement et de distribution et met en œuvre un plan de surveillance de la qualité de l'eau. qui comprend notamment :

- *l'examen régulier des installations,*
- *un programme de tests ou d'analyses sur des points déterminés en fonction des risques identifiés,*
- *la tenue d'un fichier sanitaire consignnant l'ensemble des informations collectées au titre de la surveillance.*

Les résultats sont tenus à la disposition du préfet qui est également informé de tout incident susceptible d'avoir des conséquences pour la santé publique.

En cas de difficultés particulières ou de dépassements des exigences de qualité, la commune de PILLEMOINE prévient la DDASS dès qu'elle en a connaissance.

Dans ce cas, des analyses complémentaires peuvent être prescrites.

Contrôle

La qualité de l'eau est contrôlée dans les conditions et selon un programme annuel défini par la réglementation en vigueur. Les frais d'analyses et de prélèvements sont à la charge de la commune de PILLEMOINE.

Si la qualité des eaux venait à se dégrader, il pourrait être procédé à une nouvelle définition des périmètres et des servitudes.

ARTICLE 14 - DISPOSITIONS PERMETTANT LES PRELEVEMENTS ET LE CONTROLE DES INSTALLATIONS

- Les captages devront être équipés d'un robinet de prise d'échantillon d'eau brute avant tout traitement.
- Les agents des services de l'Etat ont constamment libre accès aux installations autorisées.
- Les exploitants responsables des installations sont tenus de leur laisser à disposition le registre d'exploitation.

ARTICLE 15 - INFORMATION SUR LA QUALITE DE L'EAU DISTRIBUEE

Sont affichés dans les deux jours ouvrés suivant la date de leur réception et tenus à la disposition du public, en mairie de la commune de PILLEMOINE :

- l'ensemble des résultats d'analyse des prélèvements effectués au titre du contrôle sanitaire;
- leur interprétation sanitaire faite par la DDASS;
- les synthèses commentées que peut établir ce service sous la forme de bilans sanitaires de la situation pour une période déterminée.

Les remarques essentielles formulées par la Direction Départementale des Affaires Sanitaires et Sociales concernant la qualité de l'eau et la protection de la ressource devront apparaître annuellement sur la facture d'eau de chaque abonné.

AUTORISATION au titre du code de l'environnement (articles L.214-1 à L.214-6)

ARTICLE 16 - AUTORISATION AU TITRE DU CODE DE L'ENVIRONNEMENT.

Le présent arrêté vaut autorisation au titre du code de l'environnement pour les prélèvements réalisés sur le captage de la source de l'Ecuelle au Chien, relevant de la rubrique n° 1-2-1-0 - 1° de la nomenclature :

« prélèvements et installations et ouvrages permettant le prélèvement, y compris par dérivation, dans un cours d'eau, dans sa nappe d'accompagnement ou dans un plan d'eau ou canal alimenté par ce cours d'eau ou cette nappe : d'une capacité totale maximale supérieure ou égale à 1000 m³/heure ou à 5 % du débit moyen mensuel sec de récurrence 5 ans de ce cours d'eau (QMNA5). »

DISPOSITIONS DIVERSES

ARTICLE 17 - RESPECT DE L'APPLICATION DU PRESENT ARRETE

La commune de PILLEMOINE, bénéficiaire de la présente autorisation, veille au respect de l'application de cet arrêté y compris des prescriptions dans les périmètres de protection.

Elle pourvoira aux dépenses nécessaires à l'application de cet arrêté tant au moyen de fonds libres dont pourra disposer la collectivité que des emprunts qu'elle pourra contracter ou des subventions qu'elle sera susceptible d'obtenir de l'Etat, d'autres collectivités ou d'établissements publics.

Tout projet de modification du système actuel de production et de distribution de l'eau destinée à la consommation humaine de la commune de PILLEMOINE devra être porté à la connaissance du préfet, accompagné d'un dossier définissant les caractéristiques du projet.

ARTICLE 18 - DUREE DE VALIDITE

Les dispositions du présent arrêté demeurent applicables tant que le captage reste en exploitation et participe à l'approvisionnement de la collectivité dans les conditions fixées par celui-ci.

ARTICLE 19 - NOTIFICATIONS ET PUBLICITE DE L'ARRETE

Le présent arrêté est transmis au maire de PILLEMOINE en vue de sa notification individuelle aux propriétaires et exploitants des parcelles concernées par le périmètre de protection rapprochée.

Le présent arrêté est notifié aux maires de PILLEMOINE et LOULLE en vue de la mise à disposition du public, de l'affichage en mairie pendant une durée de deux mois et de son insertion dans les documents d'urbanisme dans un délai maximal d'un an. Procès-verbal de l'accomplissement des formalités d'affichage est dressé par les soins du maire et adressé à la préfecture.

Les maires de PILLEMOINE et LOULLE conservent l'acte portant déclaration d'utilité publique et délivre à toute personne qui le demande les informations sur les servitudes qui y sont rattachées.

Un avis de cet arrêté est inséré, par les soins du préfet et aux frais du bénéficiaire de l'autorisation, dans deux journaux locaux et régionaux.

Le maître d'ouvrage transmet à la DDASS dans un délai de six mois après la date de la signature de l'arrêté, une note sur l'accomplissement des formalités concernant :

- la notification aux propriétaires des parcelles concernées par le périmètre de protection rapprochée,
- l'insertion de l'arrêté dans les documents d'urbanisme.

ARTICLE 20 - DELAIS DE RECOURS ET DROIT DES TIERS

Le présent arrêté peut faire l'objet d'un recours devant le tribunal administratif de BESANÇON dans les deux mois suivant sa notification ou sa publication.

ARTICLE 21 - MESURES EXECUTOIRES

Le secrétaire général de la préfecture, les maires de PILLEMOINE et LOULLE, le directeur départemental des affaires sanitaires et sociales, le directeur départemental de l'agriculture et de la forêt, le directeur départemental de l'équipement, le directeur régional de l'industrie, de la recherche & de l'environnement sont chargés, chacun en ce qui le concerne, de l'exécution du présent arrêté qui sera publié au recueil des actes administratifs de la préfecture du Jura et dont une mention sera mise en ligne sur le site internet. En outre, une copie sera adressée au :

- Président du Conseil général du Jura ;
- Président de la Chambre d'agriculture du Jura ;
- Directeur régional de l'Office national des forêts ;
- Directeur du Bureau de recherches géologiques et minières (BRGM) ;
- Directeur de l'Agence de l'eau Rhône-Méditerranée-Corse.

Fait à LONS-LE-SAUNIER, le 10 MARS 2008

Le préfet,

Christian ROUYER



COPIE CERTIFIÉE CONFORME A L'ORIGINAL

Le Préfet

Pour le Préfet et par délégation

Le Secrétaire administratif,

Valérie DACLIN

REPUBLIQUE FRANCAISE
CANTON DE CHAMPAGNOLE
ARRONDISSEMENT DE LONS-LE-SAUNIER
DEPARTEMENT DU JURA

Mairie de PILLEMOINE

Tél.Fax : 03.84.51.62.71
Permanence secrétariat :
Mardi de 9h à 12 heures
Vendredi de 14h à 16h30

VU par le Préfet,
pour demeurer annexé à son arrêté de ce jour
LONS-LE-SAUNIER, le10-MARS-2008
LE PRÉFET,



Christian ROUYER
Christian ROUYER

**Exposé des motifs et considérations justifiant le caractère d'utilité publique
des travaux de la mise en place des périmètres de protection du captage de
la source de l'Ecuelle au Chien sur le territoire de la Commune de
PILLEMOINE**

Le projet consiste à capter et à dériver une partie des eaux souterraines à partir du captage de la source de l'Ecuelle au Chien, pour la consommation humaine ainsi qu'à créer des périmètres de protection du captage et des servitudes associées, pour assurer la protection de l'ouvrage et la qualité de l'eau.

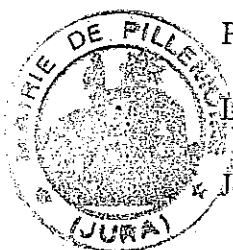
La mise en place des périmètres de protection répond à des obligations réglementaires des Collectivités Territoriales et des règles afférentes au Code de la Santé Publique ; elle a pour objectifs :

- d'empêcher la dégradation des ouvrages de prélèvements
- d'éviter le rejet de substances polluantes susceptibles d'altérer la qualité des eaux captées
- de maîtriser le développement de toutes nouvelles activités incompatibles avec la préservation des ressources exploitées
- de renforcer les dispositifs de prévention et de contrôle dans les zones de captage
- de limiter le recours à des traitements coûteux et sophistiqués en préservant la qualité initiale de l'eau

Les périmètres de protection définis autour du puits de captage de l'Ecuelle au Chien répondent à ces différents objectifs à caractère d'utilité publique. Les études conduites depuis l'année 2000 ont permis d'ajuster leur délimitation et les prescriptions qui s'y rapportent. S'ils induisent certes quelques contraintes pour les propriétaires et exploitants des terrains concernés par la protection, celles-ci sont sans commune mesure avec les bénéfices attendus.

Ainsi, les périmètres de protection devraient permettre d'assurer dans le futur l'approvisionnement en eau potable de la commune de PILLEMOINE, soit aujourd'hui une population de moins de 100 habitants.

C'est pourquoi la Commune de PILLEMOINE s'est engagée dans cette voie considérant que dans un but d'utilité publique, elle permet de protéger la santé des générations présentes et futures et qu'elle s'inscrit dans une demande de développement durable en préservant les ressources.

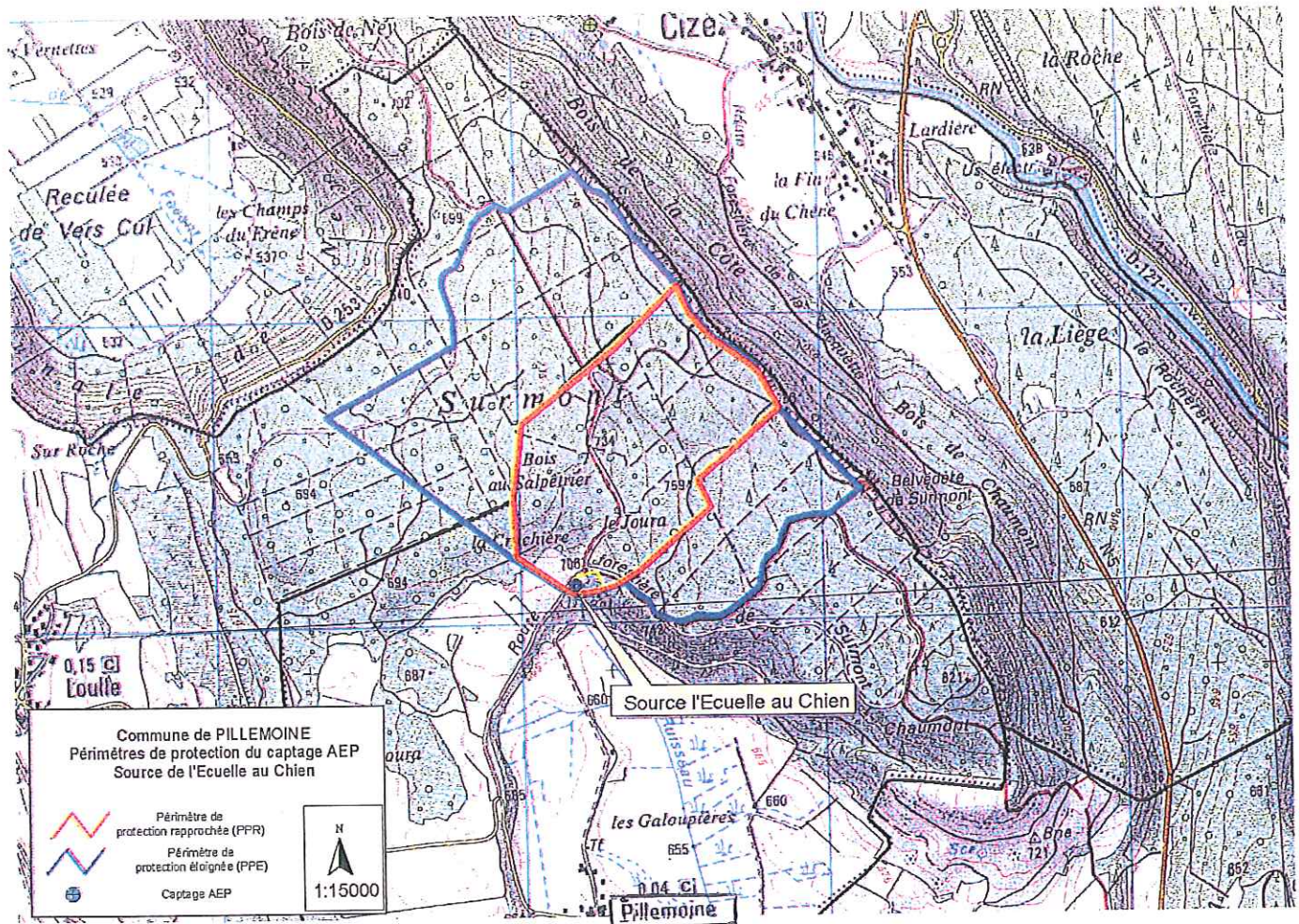


PILLEMOINE, le 15 février 2008

Le Maire,

Jean-Claude GIROD

Jean-Claude GIROD



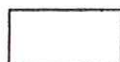
VU par le Préfet,
pour demeurer annexé à son arrêté de ce jour
LONS-LE-SAUNIER, le **1.0. MARS 2008**.
LE PRÉFET,



PILLEMOINE
Section ZB n°1
" Sur Mont "

Propriété de la
Commune de PILLEMOINE
PLAN DE BORNAGE

Propriété de la COMMUNE

 (A) Parcelle ZB-55 Surface mesurée : 1878m2

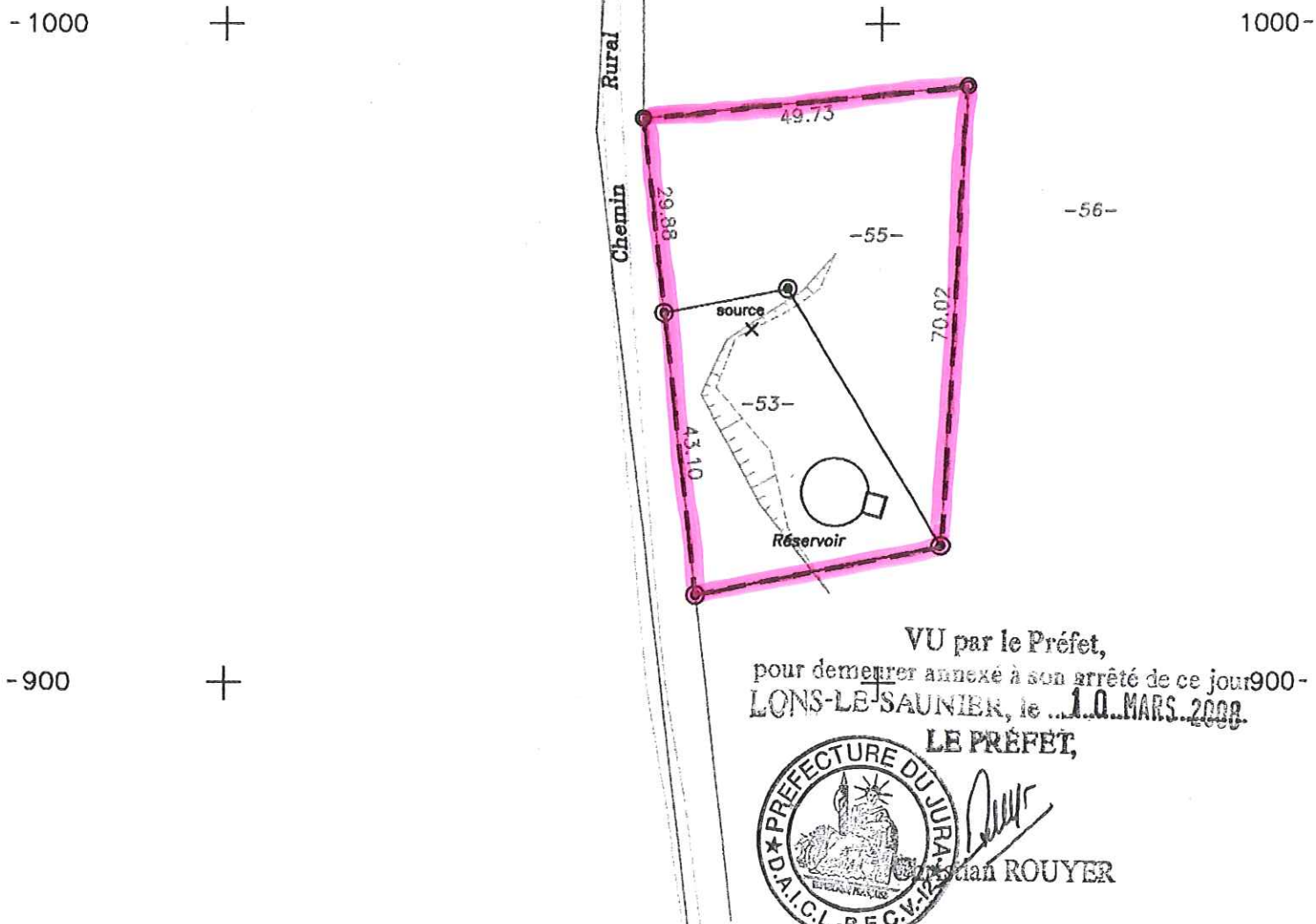
--- Périmètre de protection immédiate
Surface estimée : 3 100 m²



- Borne nouvelle
- Borne ancienne

— Application cadastrale

--- Voie existante



VU par le Préfet,
pour demeurer annexé à son arrêté de ce jour
LONS-LE-SAUNIER, le 10 MARS 2003.

LE PRÉFET,



[Signature]
Christian ROUYER



Levé et dressé par :
le cabinet Olivier COLIN
Géomètre - Expert D.P.L.G.
2 Avenue de la Gare 39300 CHAMPAGNOLE
Tél : 03.84.52.01.17 Fax : 03.84.52.63.44

Echelle : 1/1000

04.04.2003

Dossier 02437-1

PPI - Source de l'Ecuelle au Chien – Commune de PILLEMOINE

Section	Parcelle	Surface	Lieudit	Propriétaire
ZB	53	12a 30ca	Sur Mont	Commune de Pillemoine Rte de Châtelneuf 39 300 PILLEMOINE
ZB	55	18a 78ca	Sur Mont	Commune de Pillemoine Rte de Châtelneuf 39 300 PILLEMOINE

PPR - Source de l'Ecuelle au Chien – Commune de PILLEMOINE

Section	Parcelle	Surface	Lieudit	Propriétaire
U	1	5ha 92a 30ca	Sur Mont	Commune de Pillemoine Rte de Châtelneuf 39 300 PILLEMOINE
U	2	6ha 64a 20ca	Sur Mont	Commune de Pillemoine Rte de Châtelneuf 39 300 PILLEMOINE
U	3	6ha 90a	Sur Mont	Commune de Pillemoine Rte de Châtelneuf 39 300 PILLEMOINE
U	13	20ha 70a 40ca	Sur Mont	Commune de Pillemoine Rte de Châtelneuf 39 300 PILLEMOINE
U	18	4ha 49a 10ca	Coupe au Salpêtrier	Commune de Pillemoine Rte de Châtelneuf 39 300 PILLEMOINE
ZA	3	19ha 75a 30ca	Sur Mont	Commune de Pillemoine Rte de Châtelneuf 39 300 PILLEMOINE
ZA	24	5ha 30a 40ca	Au Vivier	M. GIROD René Joseph Route de Loulle 39 300 PILLEMOINE
ZB	56	35ha 84a 22ca	Sur Mont	Commune de Pillemoine Rte de Châtelneuf 39 300 PILLEMOINE

VU par le Préfet,
pour demeurer annexé à son arrêté de ce jour
LONS-LE-SAUNIER, le ...1.0. MARS. 2008.
LE PRÉFET,



Christian ROUYER

Nom de l'Unité de Distribution :

PILLEMOINE

UGE : ADD.COMM. DE PILLEMOINE

exploitant : MAIRIE DE PILLEMOINE

Caractéristiques de l'UDI :

Population desservie : 41

Désinfection : Ultra-violet

Nbre de branchements en Plomb
recensés sur le réseau de distribution
en 2000 :
(données fournies par l'exploitant)

en cours

1- Qualité bactériologique de l'eau distribuée :

année	Nbre d'analyses représentatives de la qualité de l'eau distribuée	Nbre d'analyses non conformes pour les germes fécaux	Taux de conformité des analyses pour les germes fécaux	Contamination maximale observée pour les germes fécaux
2006	5	0	100%	0
bilan triennal 2004 - 2005 - 2006	16	1	94%	1
bilan triennal 2001 - 2002 - 2003	16	2	88%	9

Commentaires sur les résultats de l'année 2006 :

Eau de très bonne qualité bactériologique.

Le nombre d'analyses 2006 réalisées en distribution est insuffisant pour une exploitation statistique

Commentaires sur les résultats du bilan triennal 2004 - 2005 - 2006 :

Eau présentant de rares signes de contamination bactériologique.

Le niveau de contamination d'origine fécale des analyses non conformes reste faible.

VU par le Préfet,
pour demeurer annexé à son arrêté de ce jour
LONS-LE-SAUNIER, le 10 MARS 2008.



Nom de l'Unité de Distribution :

PILLEMOINE

UGE : ADD.COMM. DE PILLEMOINE

exploitant : MAIRIE DE PILLEMOINE

2- Qualité physico-chimique de l'eau distribuée :

A l'exception des paramètres pH, conductivité, turbidité et teneur en chlore résiduel (si l'eau est désinfectée) qui sont systématiquement mesurés sur les points de surveillance du réseau de distribution (UDI), les paramètres physico-chimiques sont analysés sur les prélèvements réalisés sur les installations de production (ITP) et les captages (CAP).

Remarque 1 :

Une valeur moyenne ou minimum nulle signifie que la (ou les) valeur(s) du paramètre analysé est inférieure au seuil de détection de la méthode analytique du laboratoire.

Remarque 2 :

Pour chacun de ces paramètres, seuls les résultats d'analyses représentatifs de la qualité de l'eau distribuée sont pris en compte

paramètre	unité	norme (N) ou niveau guide (NG)	Signification du paramètre	Nb valeur	valeur moyenne	maximum mesuré	minimum mesuré
Paramètres en relation avec la structure naturelle des eaux							
pH	unité pH	N : entre 6,5 et 9,0	équilibre - acidité de l'eau	5	7,52	7,90	7,30
Conductivité	µS/cm	NG : 400 µS/cm	indicateur de la minéralisation globale	5	436	498	359
Dureté	°F	NG : entre 10 et 30 °F	teneur en carbonates de calcium et magnésium	2	23,4	25,6	21,2
Turbidité	NTU	N : < à 2,0	indicateur de la limpidité de l'eau	5	1,03	2,00	0,39
Paramètres relatifs à des éléments indésirables							
Chlore résiduel	mg/l	NG : < à 0,100 mg/l	un résiduel de chlore non nul garantit la qualité microbiologique de l'eau.	5	0,000	0,000	
Fer	µg/l	N : < à 200	l'excès de fer donne une couleur rouille à l'eau - tache le linge.				
Manganèse	µg/l	N : < à 50	l'excès de manganèse donne une couleur noire - tache le linge.				
Fluor	µg/l	N : < à 1500 NG : 500 - 1500	oligo-élément. Les besoins journaliers sont satisfaits pour le niveau guide.				
Nitrates	mg/l	N : < à 50 NG : < à 25	indicateur d'une pollution azotée	2	3,0	3,3	2,6
Pesticides	µg/l	N : < à 0,100 µg/l	Herbicide, insecticides, fongicides... concentrations de la substance majoritaire				

Commentaires :

Eau de minéralisation moyenne

Eau de dureté moyenne

La turbidité reste inférieure à la valeur limite réglementaire, mais est susceptible de provoquer des difficultés de traitement.

La concentration moyenne en nitrates est basse. La ressource est peu vulnérable aux pollutions diffuses d'origine agricole.

Pesticides non recherchés en 2006 dans les prélèvements du contrôle sanitaire sur les installations de production qui alimentent ce réseau.

Liste des dépassements des limites de qualité des paramètres mesurés :
 . sur l'eau distribuée (unité(s) de distribution)
 . sur l'eau produite (station(s) de traitement ; captage(s))

Préfecture du Jura
 DDASS
 Service Santé-Environnement

Cette synthèse porte sur l'ensemble des paramètres mesurés de 2000 à 2006 dans le cadre du contrôle sanitaire.

Rq : les limites de qualité sont celles qui s'appliquent aux eaux distribuées

UDI PILLEMOINE

Date et localisation du prélèvement	Nom du paramètre	unité de mesure	Valeur mesurée	Limite de qualité
12-mars-01 Bouillet Franck	absence de dépassement en 2000			
	absence de dépassement en 2003			
	absence de dépassement en 2004			
	absence de dépassement en 2006			
2-déc-02 Mr Thomas Guy	Turbidité néphélométrique	NTU	3,2	2
	Coliformes thermotolérants/100ml-MS	n/100ml	9	0
	Coliformes totaux /100ml-MS	n/100ml	12	0
	Entérocoques /100ml-MS	n/100ml	3	0
18-déc-02 M. Girod J.Claude	Coliformes thermotolérants/100ml-MS	n/100ml	2	0
	Coliformes totaux /100ml-MS	n/100ml	15	0
	Turbidité néphélométrique	NTU	3	2
	Coliformes totaux /100ml-MS	n/100ml	1	0
1-mars-05 Mairie	Coliformes totaux /100ml-MS	n/100ml	1	0
	Coliformes totaux /100ml-MS	n/100ml	1	0
	Escherichia coli /100ml-MF	n/100ml	1	0
	Escherichia coli /100ml-MF	n/100ml	1	0

Liste des dépassements des limites de qualité des paramètres mesurés :
 . sur l'eau distribuée (unité(s) de distribution)
 . sur l'eau produite (station(s) de traitement ; captage(s))

Préfecture du Jura
 DDASS
 Service Santé-Environnement

Cette synthèse porte sur l'ensemble des paramètres mesurés de 2000 à 2006 dans le cadre du contrôle sanitaire.

TTP PILLEMOINE

Date et localisation du prélèvement	Nom du paramètre	unité de mesure	Valeur mesurée	Limite de qualité
15-juin-05 Tête de Réseau Mr AUTHIER Claude	Turbidité néphélométrique NFU	NFU	2,3	2